



## MIEJSKI ZESPÓŁ ŻŁOBKÓW W LUBLINIE

ul. Wolska 5, 20-411 Lublin, tel./fax 81 466 49 91  
e-mail: mzz@zlobki.lublin.eu, www.zlobki.lublin.eu

### Zarządzenie wewnętrzne nr 33/2020

*Dyrektora Miejskiego Zespołu Żłobków w Lublinie z dnia 21.10.2020 r. w sprawie wprowadzenia Procedur dotyczących funkcjonowania Miejskiego Zespołu Żłobków w Lublinie w trakcie epidemii COVID-19*

Na podstawie:

- § 8 pkt. 4 Regulaminu Organizacyjnego Miejskiego Zespołu Żłobków w Lublinie wprowadzonego zarządzeniem wewnętrznym nr 29/2019 Dyrektora Miejskiego Zespołu Żłobków z dnia 30.09.2019 r. w sprawie wprowadzenia „Regulaminu Organizacyjnego Miejskiego Zespołu Żłobków w Lublinie,
- art. 207 ustawy z dnia 26 czerwca 1974 r. Kodeks Pracy (Dz.U. z 2019 r. poz.1040 ze zm.),
- Rozporządzenie Ministra Rodziny, Pracy i Polityki Społecznej z dnia 10 kwietnia 2020 r. w sprawie czasowego ograniczenia funkcjonowania form opieki nad dziećmi w wieku do lat 3 w związku z zapobieganiem, przeciwdziałaniem i zwalczaniem COVID-19 (Dz.U. z 2020 r. poz. 652 ze zm.)
- Ustawy z dnia 2 marca 2020 r. o szczególnych rozwiązaniach związanych z zapobieganiem, przeciwdziałaniem i zwalczaniem COVID-19, innych chorób zakaźnych oraz wywołanych nimi sytuacji kryzysowych (Dz.U. z 2020 r. poz. 374 ze zm.), zarządzam co następuje:

#### §1

Wprowadzam:

1. *Procedura zapobiegawcza wystąpienia i rozprzestrzeniania się zakażenia w Miejskim Zespole Żłobków w Lublinie obejmująca zasady postępowania pracodawcy i pracowników w trakcie epidemii związanej z wirusem SARS-CoV-2, w brzmieniu stanowiącym Załącznik nr 1 do niniejszego zarządzenia.*
2. *Oświadczenie rodziców/opiekunów – zgłoszenie dziecka do żłobka w trakcie epidemii związanej z wirusem SARS-CoV-2, w brzmieniu stanowiącym Załącznik nr 2 do niniejszego zarządzenia.*
3. *Procedurę postępowania w przypadku podejrzenia zakażenia wirusem SARS-CoV-2 dziecka w żłobku podległym Miejskiemu Zespołowi Żłobków w Lublinie, w brzmieniu stanowiącym Załącznik nr 3 do niniejszego zarządzenia.*
4. *Procedurę postępowania w przypadku podejrzenia zakażenia wirusem u pracownika Miejskiego Zespołu Żłobków w Lublinie, w brzmieniu stanowiącym Załącznik nr 4 do niniejszego zarządzenia.*
5. *Procedurę postępowania w przypadku zdiagnozowania wirusa u pracownika Miejskiego Zespołu Żłobków w Lublinie, w brzmieniu stanowiącym Załącznik nr 5 do niniejszego zarządzenia.*
7. *Ewidencja osób nie będących pracownikami budynku przy ul. Wolskiej 5, w brzmieniu stanowiącym Załącznik nr 6 do niniejszego zarządzenia.*
8. *Ewidencja osób nie będących pracownikami Żłobka Nr ....., w brzmieniu stanowiącym Załącznik nr 7 do niniejszego zarządzenia.*
9. Instrukcja - Jak prawidłowo założyć, zdjąć fartuch i rękawice ochronne wielorazowe oraz dokonać ich mycia i dezynfekcji, w brzmieniu stanowiącym Załącznik nr 8 do niniejszego zarządzenia..
10. Plakaty informacyjne:
  - a) Ważne telefony – Załącznik nr 9 do niniejszego zarządzenia



## MIEJSKI ZESPÓŁ ŻŁOBKÓW W LUBLINIE

ul. Wolska 5, 20-411 Lublin, tel./fax 81 466 49 91  
e-mail: mzz@zlobki.lublin.eu, www.zlobki.lublin.eu

- b) Podstawowe zasady – Załącznik nr **10** do niniejszego zarządzenia
- c) Zasady kwarantanny – Załącznik nr **11** do niniejszego zarządzenia
- d) Obowiązkowa dezynfekcja rąk przed wejściem do żłobka - Załącznik nr **12** do niniejszego zarządzenia
- e) Jak skutecznie myć ręce – Załącznik nr **13** do niniejszego zarządzenia
- f) Jak skutecznie dezynfekować ręce – Załącznik nr **14** do niniejszego zarządzenia
- g) Jak prawidłowo nałożyć i zdjąć rękawice – Załącznik nr **15** do niniejszego zarządzenia
- h) Jak prawidłowo nałożyć i zdjąć maseczkę – Załącznik nr **16** do niniejszego zarządzenia

### §2

Zobowiązuję dyrektorów żłobków podległych Miejskiemu Zespołowi Żłobków w Lublinie do:

- a) zapoznania wszystkich pracowników z treścią niniejszego zarządzenia, potwierdzenia tego faktu w formie pisemnej oraz umieszczenia go w żłobku w miejscach dostępnych dla pracowników,
- b) zawieszenia plakatów informacyjnych w miejscach odpowiadających ich przeznaczeniu.

### §3

Traci moc zarządzenie wewnętrzne Dyrektora Miejskiego Zespołu Żłobków w Lublinie nr 32/2020 z dnia 05.10. 2020 r.

### §4

Nadzór nad realizacją niniejszego zarządzenia powierzam inspektorowi ds. BHP.

### §4

Zarządzenie wchodzi w życie z dniem podpisania.

Rozdzielnik:

1. Oryginał a/a
2. Kopia inspektor ds. BHP, Dyrektorzy Żłobków 1-9



## MIEJSKI ZESPÓŁ ŻŁOBKÓW W LUBLINIE

ul. Wolska 5, 20-411 Lublin, tel./fax 81 466 49 91  
e-mail: mzz@zlobki.lublin.eu, www.zlobki.lublin.eu

Załącznik nr 1 do Zarządzenia Dyrektora  
Miejskiego Zespołu Żłobków w Lublinie  
Nr 33/2020 z dnia 21.10.2020 r.

### **PROCEDURA ZAPOBIEGAWCZA WYSTĄPIENIA I ROZPRZESTRZENIANIA SIĘ ZAKAŻENIA w Miejskim Zespole Żłobków w Lublinie OBEJMUJĄCA ZASADY POSTĘPOWANIA PRACODAWCY I PRACOWNIKÓW W TRAKCIE EPIDEMII ZWIĄZANEJ Z WIRUSEM SARS-CoV-2**

#### ***I. Zasady postępowania pracodawcy***

1. Pracodawca zapewnia niezbędną ilość środków ochrony osobistej dla personelu oraz płynów dezynfekujących, które umieszcza w dozownikach w widocznych miejscach i upewnia się na bieżąco, że dozowniki te są regularnie napełniane.
2. W przypadku zdiagnozowania wirusa u jednego lub więcej pracowników pracodawca poinformuje pracowników o zaistniałej sytuacji.
3. Pracodawca wywiesza w widocznym miejscu informację jak skutecznie myć ręce, a przy dozownikach z płynami do dezynfekcji rąk informację jak skutecznie dezynfekować ręce (plakaty – załączniki).
4. Tam gdzie to możliwe pracodawca kieruje pracowników do wykonywania pracy zdalnej.
5. Pracodawca ogranicza podróże i spotkania służbowe w większym gronie, gdzie nie ma możliwości zachowania bezpiecznej odległości (min. 1,5 m) między pracownikami.
6. Spotkania i narady pracownicze, jeśli są niezbędne, powinny odbywać się przy otwartych oknach lub drzwiach z zachowaniem bezpiecznej odległości (min. 1,5 m) między pracownikami.
7. Pracodawca na bieżąco dba, aby miejsca pracy były czyste i higieniczne:
  - o powierzchnie dotykowe w tym biurka, lamy i stoły, klamki, włączniki światła, poręcze i inne przedmioty (np. telefony, klawiatury) muszą być regularnie wycierane środkiem dezynfekującym,
  - o wszystkie obszary często używane, takie jak toalety i pomieszczenia wspólne powinny być regularnie i starannie sprzątane z użyciem wody z detergentem oraz dezynfekowane.

#### ***II. Zasady funkcjonowania żłobków i postępowanie dyrektorów żłobków.***

1. Przy wejściu do żłobka zapewnia się dozownik z płynem do dezynfekcji rąk.
2. Codzienne przyjmowanie od rodziców i przekazywanie rodzicom dzieci do/z żłobka będzie odbywało się z zachowaniem zasad opisanych w „Oświadczeniu rodziców/opiekunów - zgłoszenie dziecka do żłobka w trakcie epidemii związanej z wirusem SARS-CoV-2”.
3. Żłobek przyjmuje dzieci w wyznaczonym przez dyrektora żłobka miejscu. W żłobkach, gdzie jest to możliwe, pracownicy żłobka będą wchodzić do budynku innym wejściem niż dzieci z rodzicami. W przypadku pracowników administracyjnych MZZ, będą oni wchodzić do pracy



## MIEJSKI ZESPÓŁ ŻŁOBKÓW W LUBLINIE

ul. Wojska 5, 20-411 Lublin, tel./fax 81 466 49 91  
e-mail: mzz@zlobki.lublin.eu, www.zlobki.lublin.eu

głównym wejściem do budynku, następnie klatką schodową, bez możliwości korzystania z windy.

4. W żłobku min powierzchnia przypadająca na jedno dziecko nie może być mniejsza niż 2,5 m<sup>2</sup> na każde dziecko. Do tej przestrzeni nie wlicza się pomieszczeń kuchni, zbiorowego żywienia, pomocniczych (ciągów komunikacji wewnętrznej, pomieszczeń porządkowych, magazynowych, higieniczno - sanitarnych). Nie należy sumować powierzchni sal dla dzieci i przeliczać łącznej jej powierzchni na limit miejsc. Powierzchnię każdej sali wylicza się z uwzględnieniem mebli oraz innych powierzchni w niej się znajdujących.
5. Jedna grupa dzieci przebywa w wyznaczonej i stałej sali.
6. Liczba dzieci w grupie będzie dostosowana do bieżących wytycznych GIS oraz innych właściwych organów ds. epidemicznych.
7. Dyrektor ogranicza przebywanie w placówce osób z zewnątrz tylko do niezbędnych np. dostawa produktów żywnościowych oraz prowadzi ewidencję wejść na teren obiektu osób z zewnątrz. Wszystkie osoby z zewnątrz same zabezpieczają się w maseczki lub inne osłony nosa i ust, osobom tym mierzona jest temperatura.
8. W każdym żłobku znajduje się pomieszczenie izolacji, np. w gabinecie pielęgniarki/położnej.
9. W pomieszczeniu izolacji znajdują się wyłącznie zmywalne powierzchnie i sprzęt, który można łatwo myć i dezynfekować.
10. Dokumentacja znajdująca się w pomieszczeniu izolacji jest przechowywana w zamkniętych szafkach. Nie może być w nim żadnych dekoracji czy innych przedmiotów, których nie można dezynfekować.
11. Do pomieszczenia izolacji należy wstawić łóżeczko dla dziecka wraz z pościelą jednorazową lub wielorazową. W przypadku wielorazowej, po każdej izolacji należy wyprać oddzielnie w temp. min. 60°C, a po wysuszeniu poddać maglowaniu/prasowaniu.
12. Dodatkowo, w pomieszczeniu izolacji należy zapewnić potrzebne pieluchy, środki higieniczne, ewentualnie dodatkowe ubranka, pojemnik do picia, nocnik, duży kosz na odpady z przykryciem najlepiej otwierany pedałowem.
13. Dyrektor żłobka zapewnia sprzęt i środki czystości oraz monitoruje na bieżąco prace porządkowe, ze szczególnym uwzględnieniem utrzymywania w czystości ciągów komunikacyjnych, dezynfekowania powierzchni dotykowych – poręczy, klamek, włączników światła, uchwytów, ram łóżeczek lub leżaczków, krzeseł i powierzchni płaskich, w tym blatów w salach i w pomieszczeniach spożywania posiłków.
14. W każdym żłobku tworzy się plan higieny i dokumentuje jego bieżące wykonywanie.
15. Sale, w których przebywają dzieci nie mają firan, zasłon, dywanów i wykładzin dywanowych. Podłogi do zabawy zabezpieczone są materacami lub innymi materiałami łatwo zmywalnymi.
16. Należy usunąć z sali przedmioty i sprzęty, których nie można skutecznie dezynfekować, np. pluszowe zabawki, kredki, plastelinę. Jeżeli do zajęć wykorzystywane są przybory (np. pędzle, materace, itp.) należy je systematycznie dezynfekować.
17. Odłożona zabawka przez dziecko musi zostać włożona przez opiekunkę do kosza/pojemnika z opisem „kosz brudny”. Inne dziecko może bawić się tą zabawką dopiero po umyciu



## MIEJSKI ZESPÓŁ ŻŁOBKÓW W LUBLINIE

ul. Wolska 5, 20-411 Lublin, tel./fax 81 466 49 91  
e-mail: mzz@zlobki.lublin.eu, www.zlobki.lublin.eu

i dezynfekcji. Dezynfekcji zabawek dokonuje wyznaczona opiekunka lub pokojowa w oddzielnym pomieszczeniu. Po dezynfekcji zabawki muszą być umyte detergentem i wysuszone, a następnie przyniesione na salę w koszu z napisem „kosz czysty”.

18. Dyrektor żłobka wdraża opracowane w MZŻ wszystkie procedury związane z zagrożeniem COVID-19 i skutecznie instruuje pracowników jak należy je stosować. Każde wprowadzane wymagania, konieczne dla zachowania zdrowia, muszą być przedstawione i wyjaśnione pracownikom i rodzicom. Należy zorganizować spotkania z pracownikami (z zachowaniem zasad bezpieczeństwa – w mniejszych grupach, z zachowaniem bezpiecznych odległości) i zwrócić uwagę, aby kładli szczególny nacisk na profilaktykę zdrowotną, również dotyczącą ich samych.
19. Do placówki nie powinni przychodzić chorzy pracownicy.
20. Dyrektor żłobka przyporządkuje do grupy tych samych opiekunów. Zmiana opiekuna możliwa jest tylko wówczas, gdy dana opiekunka nie jest w stanie (np. choroba) stawić się do pracy lub zgłosi złe samopoczucie w trakcie pracy lub w wyjątkowych organizacyjnie uzasadnionych sytuacjach.
21. W danej grupie poza wyznaczonymi opiekunkami, mogą przebywać w celu nadzoru lub pomocy inni pracownicy, tj.: dyrektor żłobka, pielęgniarka/położna, psycholog, logopeda, terapeuta zajęciowy, pokojowa oraz osoby prowadzące zajęcia dodatkowe o ile warunki epidemiczne na to pozwolą. Konieczne jest wówczas przed wejściem do grupy posiadanie ochron osobistych (maseczka) oraz zastosowanie rękawic lub zdezynfekowanie dłoni.
22. Żłobek w ramach posiadanych możliwości architektonicznych zapewni taką organizację pracy i zajęć, że nie będzie możliwości stykania się ze sobą poszczególnych grup dzieci.
23. Dzieci, pod nadzorem opiekuna, mogą korzystać z istniejących na terenie żłobka placów zabaw. Wychodzenie na plac zabaw poszczególnych grup dzieci zorganizowane jest tak, aby nie kontaktowały się one ze sobą wzajemnie (np. różne godziny zabaw na dworze).
24. Jeżeli nie jest możliwe zapewnienie regularnej dezynfekcji sprzętu na placu zabaw, należy go oznaczyć taśmą zabezpieczającą przed używaniem.
25. Dyrektor żłobka umieści w określonym miejscu (łatwy dostęp np. tablica, jadalnia i szatnia pracownicza) potrzebne numery telefonów do: Dyrektora MZŻ, stacji sanitarno-epidemiologicznej, służb medycznych (patrz: WAŻNE TELEFONY).
26. Dyrektor żłobka zapewni kanały szybkiej komunikacji z rodzicami.
27. Dyrektor żłobka współpracuje z służbą sanitarną.
28. Dyrektor żłobka organizuje bezpiecznie korzystanie z posiłków w miejscach do tego przeznaczonych, w tym zmianowe wydawanie posiłków oraz czyszczenie blatów stołów i krzeseł po każdej grupie. Wielorazowe naczynia i sztućce należy myć w zmywarce z dodatkiem detergentu, w temperaturze minimum 60°C lub je wyparzać.



## MIEJSKI ZESPÓŁ ŻŁOBKÓW W LUBLINIE

ul. Wolska 5, 20-411 Lublin, tel./fax 81 466 49 91  
e-mail: mzz@zlobki.lublin.eu, www.zlobki.lublin.eu

### **III. Zasady postępowania wszystkich pracowników**

1. Pracownicy MZZ z objawami choroby, tj. kaszel, kichanie, gorączka (pow. 37,5°C), duszności, objawy przeziębieniowe, bóle mięśni, zapalenie spojówek, utrata węchu i/lub smaku nie powinni przychodzić do pracy. Wówczas nakazuje się stosowanie do wytycznych Głównego Inspektora Sanitarnego dostępnych na stronach [gis.gov.pl](https://gis.gov.pl) lub <https://www.gov.pl/web/koronawirus/>, a także obowiązujących przepisów prawa.
2. Pracownik, który mógł narażać się na zakażenie COVID-19 poza zakładem pracy zobowiązany jest niezwłocznie zgłosić ten fakt do pracodawcy.
3. Pracownik wchodzi do zakładu pracy w maseczce własnej, a na jego terenie wymienia ją na jednorazową maseczkę zapewnioną na miejscu przez zakład pracy.
4. Wchodząc do budynku zakładu pracy należy zdezynfekować ręce dostępnym przy wejściu płynem dezynfekującym, poddać się pomiarowi temperatury. Jeżeli oczekuje w kolejce kilku pracowników, odległości między nimi nie mogą być mniejsze niż 1,5m.
5. Pracownikiem upoważnionym przez pracodawcę do wykonywania pomiaru temperatury ciała innym pracownikom i gościom jest dyrektor placówki lub pielęgniarka/położna lub opiekunka.
6. Wykonujący pomiar musi być ubrany w chirurgiczną maseczkę ochronną, wcześniej umył lub zdezynfekował dłonie, następnie założył fartuch (możliwość zastąpienia fartucha ubraniem z długim rękawem, które należy zmienić po zakończeniu pracy w szluzie i przed przystąpieniem do pozostałych obowiązków), rękawice, przyłbicę, a pomiaru dokonuje z odległości maksymalnie wyciągniętej ręki, termometrem bezdotykowym (w przypadku posiadania innego – obowiązek dezynfekcji po każdym pomiarze).
7. W przypadku stwierdzenia podwyższonej temperatury (powyżej 37,5 °C) lub wyraźnych oznak choroby jak uporczywy kaszel, złe samopoczucie, trudności w oddychaniu, pracownik nie może wejść na teren zakładu pracy. W takiej sytuacji nakazuje się stosowanie do zaleceń lekarza POZ.
8. Wszyscy pracownicy muszą zachować szczególną higienę rąk przez cały okres przebywania na terenie zakładu pracy – regularnie, często (minimum 1 raz na godzinę) i dokładnie myć ręce: wodą z mydłem przez min. 30 sek., a jeśli nie ma takiej możliwości dezynfekować dłonie środkiem na bazie alkoholu (min. 60%) – zgodnie z instrukcjami stanowiącymi załączniki.
9. Podczas pracy zachowywać bezpieczną odległość od rozmówcy/innego pracownika minimum 1,5 metra.
10. Na terenie zakładu pracy zalecane jest zakrywanie ust i nosa przez wszystkich bez wyjątku pracowników przez cały dzień pracy jednorazową maseczką chirurgiczną (niedopuszczalne jest stosowanie maseczek wielorazowych bawełnianych):
  - o jednowarstwową wymieniać co 30-60 min.
  - o trójwarstwową wymieniać po ok. 4 godz., natomiast obowiązkowe ich stosowanie dotyczy czynności wykonywanych w szluzie, izolatce, podczas karmienia dzieci i innych czynności na jadalni, podczas zabiegów higienicznych, w kontaktach z rodzicami i innymi osobami z zewnątrz (np. poruszanie się po korytarzach, szatniach, gdzie znajdują się np. rodzice; dyrektor, intendent – pracownik firmy zewn.), w przypadkach podejrzenia choroby u dziecka/współpracownika, wchodzenia na grupy przez dyrektora, psychologa, logopedę lub



## MIEJSKI ZESPÓŁ ŻŁOBKÓW W LUBLINIE

ul. Wolska 5, 20-411 Lublin, tel./fax 81 466 49 91  
e-mail: mzz@zlobki.lublin.eu, www.zlobki.lublin.eu

innego pracownika MZZ niezwiązanego z daną grupą oraz w każdym przypadku, gdy pracownik czuje się w maseczce bezpieczniej.

Obowiązkowe noszenie maseczki dotyczy również pracowników MZZ wchodzących do budynku żłobka nr 3 lub innej placówki podległej MZZ.

Pracownicy żłobków odwiedzający MZZ są zobowiązani do noszenia maseczki na terenie żłobka nr 3 i MZZ.

11. Prawidłowe zakładanie i zdejmowanie maseczek pokazują i opisują plakaty informacyjne (załączniki).
12. Pracownicy posiadający służbową odzież roboczą codziennie oddają ją do pralni, a w razie potrzeby również w trakcie pracy.
13. Podczas pracy pracownicy zobowiązani są nie dotykać dłońmi okolic twarzy, zwłaszcza ust, nosa i oczu.
14. Pracownicy zobowiązani są stosować różne godziny przerw śniadaniowych tak, aby ograniczyć liczbę osób w pomieszczeniu gdzie spożywają posiłki z zachowaniem bezpiecznych odległości. Posiłki nie mogą być spożywane w innych, nie przystosowanych do tego celu pomieszczeniach, np. nie posiadających powierzchni łatwo zmywalnych.
15. Należy bezwzględnie przestrzegać zasad higieny związanych z posiłkami czy pić:
  - o myć lub dezynfekować ręce każdorazowo przed i po spożyciu posiłków, zażywaniem leków lub kontaktem z artykułami spożywczymi,
  - o w trakcie przygotowywania posiłków niedopuszczalne jest używanie tego samego noża, ściereczki (używać wyłącznie papierowych ręczników jednorazowych) czy kubka przez więcej niż jedną osobę,
  - o nie kłaść telefonów komórkowych na blatach i stołach kuchennych,
  - o nie korzystać z telefonów komórkowych podczas spożywania posiłków.
16. Na powierzchni telefonów komórkowych bardzo łatwo gromadzą się chorobotwórcze drobnoustroje. Regularnie przecierać lub dezynfekować swój telefon komórkowy. Można to robić np. wilgotnymi chusteczkami nasączonymi środkiem dezynfekującym.
17. Monitorować swój stan zdrowia w trakcie pracy – samoobserwacja pod kątem występowania objawów grypopodobnych, takich jak podwyższona temperatura (powyżej 37,5 °C), złe samopoczucie, bóle mięśniowe, kaszel. W przypadku ich zaobserwowania natychmiast zgłosić ten fakt przełożonemu, udać się do domu i skontaktować się drogą telefoniczną z lekarzem POZ.
18. Wychodząc z budynku zakładu pracy zdezynfekować ręce.

#### ***IV. Dodatkowe zasady postępowania dla opiekunów i innych pracowników mających bezpośredni kontakt z dziećmi.***

1. Na ile jest to możliwe, opiekun wyjaśnia dzieciom, jakie zasady w żłobku obowiązują i dlaczego zostały wprowadzone. Opiekun przekazuje komunikat w formie pozytywnej, aby



## MIEJSKI ZESPÓŁ ŻŁOBKÓW W LUBLINIE

ul. Wolska 5, 20-411 Lublin, tel./fax 81 466 49 91  
e-mail: mzz@zlobki.lublin.eu, www.zlobki.lublin.eu

wytworzyć w podopiecznych poczucie bezpieczeństwa i odpowiedzialności za swoje zachowanie, a nie lęku.

2. Wietrzenie sal należy wykonywać co najmniej cztery razy dziennie podczas nieobecności dzieci w pomieszczeniu z uwzględnieniem warunków pogodowych.
3. Odłożona zabawka przez dziecko, musi zostać włożona przez opiekunkę do kosza/pojemnika z opisem „KOSZ BRUDNY”. Inne dziecko może bawić się tą zabawką dopiero po umyciu/dezynfekcji i udostępnieniu zabawek w „KOSZU CZYSTYM”.
4. Należy zapewnić, aby dzieci często i regularnie myły ręczki, bądź opiekun umył ręczki dzieciom, a dodatkowo przed jedzeniem, po skorzystaniu z toalety i po powrocie ze świeżego powietrza. Należy, w miarę możliwości, zorganizować pokaz właściwego mycia rąk. Opiekun powinien przypominać i dawać przykład. Można uatrakcyjnić mycie rąk poprzez historyjki obrazkowe (obejmujące kolejne etapy mycia rąk) czy zabawy paluszkowe, śpiewanie w trakcie mycia.
5. Pracownicy podczas wykonywania czynności higienicznych u dzieci stosują oprócz maseczek, także jednorazowe fartuchy i rękawiczki ochronne. A przed i po tych czynnościach dezynfekują ręce.
6. Opiekunka przed przystąpieniem do karmienia dziecka dezynfekuje ręce.
7. Podczas karmienia i spożywania posiłków przez dzieci personel zapewnia i zachowuje zasady bezpieczeństwa i higieny, w tym dzieci usadzone są w miarę posiadanych możliwości z zachowaniem odpowiedniej odległości.
8. Karmienie dzieci odbywa się w aneksie jadalnym lub jadalni. Jeżeli pomieszczenie do karmienia jest wspólne dla różnych grup, dzieci będą karmione rotacyjnie lub w przypadku braku takiej możliwości dopuszcza się, aby dwie grupy spożywały posiłki w jednym pomieszczeniu w dwóch osobnych rzędach. Po opuszczeniu pomieszczenia przez dzieci i personel należy umyć i zdezynfekować powierzchnie oraz wywietrzyć pomieszczenie (pokojowa).
9. Posiłki mogą być spożywane przez dzieci wyłącznie na terenie żłobka, nie mogą być wynoszone na zewnątrz np. podwieczorek. Zasada ta nie dotyczy owoców, które mogą dzieci zabierać ze sobą.
10. Organizując dziecku miejsce do spania, należy zachować przy tym maksymalny dystans pomiędzy leżaczkami czy łóżeczkami, zgodnie z posiadanymi możliwościami lokalowymi w danej placówce, a po zakończeniu odpoczynku zdezynfekować je i wywietrzyć sypialnię.
11. Należy unikać organizowania większych skupisk dzieci w jednym pomieszczeniu.
12. W żłobku wyznaczone są opiekunki, wyposażone w ochrony osobiste, które zobowiązane są odbierać dzieci od rodziców (dyżur na szatni) oraz opiekunki pełniące dyżur w popołudniowej służbie, a także opiekunki, które pomagają w dezynfekcji i myciu używanych przez dzieci zabawek.
13. Rodzic lub inna osoba przyprowadzająca/odbierająca dziecko do/ze żłobka zawsze przy wejściu dezynfekuje ręce i przechodzi procedurę kontroli epidemicznej. Dyrektor żłobka w zależności od możliwości zapewnienia bezpieczeństwa epidemiologicznego decyduje czy rodzice/opiekunowie mogą wejść na teren szatni i zaprowadzić/odebrać dziecko do/z grupy.





## MIEJSKI ZESPÓŁ ŻŁOBKÓW W LUBLINIE

ul. Wolska 5, 20-411 Lublin, tel./fax 81 466 49 91  
e-mail: mzz@zlobki.lublin.eu, www.zlobki.lublin.eu

Wówczas rodzic zobowiązany jest do zachowania wymaganych odległości 1,5m od pracowników i innych rodziców oraz stosowania ochrony dróg oddechowych.

14. Jeżeli rodzic/opiekun nie może stosować maseczki, ma obowiązek zastosować np. przyłbicę.

### **V. Zasady obowiązujące personel sprzątający**

1. Personel sprzątający (pokojowe) dodatkowo zakłada rękawice gumowe.
2. Zaleca się również wykonywanie czynności przez panie pokojowe w zapewnionych przez pracodawcę fartuchach wodoodpornych z długim rękawem.
3. Prowadzenie mycia i dezynfekcji pomieszczeń oraz sprzętów odbywa się zgodnie z opracowanymi w każdym żłobku planem higieny.
4. Nie dopuszcza się stosowania preparatów w sprayu bezpośrednio na powierzchnię.
5. W żłobku znajdują się aktualne karty charakterystyki stosowanych preparatów, a personel musi zostać z nimi zapoznany i potwierdza ten fakt pisemnie.
6. Dezynfekcja w pomieszczeniach dużych może być wykonywana podczas nieobecności dzieci, które np. są na placu zabaw lub śpią w innym pomieszczeniu (sypialnia).
7. Po zakończeniu sprzątania sprzęt jest dezynfekowany i myty oraz pozostawiany do wyschnięcia.
8. Należy używać wyłącznie płaskich mopów, osobno na każdą grupę, korytarze, szatnie, kuchnię. Korytarze należy myć co najmniej 2 razy dziennie.
9. Ścierki i mopy po zakończonym sprzątaniu przekazać w workach foliowych do pralni. Pranie następuje w min. 60°C z użyciem detergentu.
10. Wszelkie prace porządkowe i dezynfekcyjne za każdym razem należy dokumentować w rejestrze planu higieny.

### **VI. Dodatkowe zasady obowiązujące pracowników bloku żywienia**

1. Praca w bloku żywienia odbywa się zgodnie z wymogami GMP, GHP i systemu HACCP.
2. Personel bloku żywieniowego nie kontaktuje się z pozostałym personelem i dziećmi.
3. W pomieszczeniach przygotowywania posiłków dla dzieci oprócz warunków higienicznych wymaganych przepisami prawa odnoszących się do funkcjonowania żywienia zbiorowego, dodatkowo należy wprowadzić zasady szczególnej ostrożności dotyczące zabezpieczenia epidemiologicznego pracowników. W miarę możliwości należy zapewnić właściwe odległości między stanowiskami pracy, a jeśli to niemożliwe – środki ochrony osobistej, płyny dezynfekujące do czyszczenia powierzchni i sprzętów. Szczególną uwagę należy zwrócić na utrzymanie wysokiej higieny mycia i dezynfekcji stanowisk pracy, opakowań produktów (np. jogurt, śmietana, mleko).
4. Dostawca produktów może zostać wpuszczony tylko przez wyznaczonego pracownika żłobka. Zobowiązany jest zdezynfekować ręce i może wejść jeśli ma założoną maseczkę i rękawice ochronne. Towar przekazywany jest na teren żłobka jak najbliżej drzwi wejściowych lub do windy towarowej.



## MIEJSKI ZESPÓŁ ŻŁOBKÓW W LUBLINIE

ul. Wolska 5, 20-411 Lublin, tel./fax 81 466 49 91  
e-mail: mzz@zlobki.lublin.eu, www.zlobki.lublin.eu

5. Ścierki kuchenne po jednorazowym użyciu przekazywane muszą być do pralni, w celu wyprania w temp. min. 60°C z użyciem detergentu.

### ***VII. Pozostałe zasady***

1. Odpady wytworzone przez osoby zdrowe takie jak środki ochrony (maseczki, rękawiczki) stosowane w miejscu pracy, w celu minimalizacji ryzyka zarażenia i rozprzestrzeniania się koronawirusa, powinny być wrzucane do pojemnika/worka na odpady zmieszane.

Lublin, dnia 21.10.2020 r.

Opracowała:

Zatwierdzam:



## MIEJSKI ZESPÓŁ ŻŁOBKÓW W LUBLINIE

ul. Wolska 5, 20-411 Lublin, tel./fax 81 466 49 91  
e-mail: mzz@zlobki.lublin.eu, www.zlobki.lublin.eu

*Załącznik nr 2 do Zarządzenia Dyrektora  
Miejskiego Zespołu Żłobków w Lublinie  
Nr 33/2020 z dnia 21.10.2020 r.*

Lublin, ..... 20..... r.

### **OŚWIADCZENIE RODZICÓW/OPIEKUNÓW - ZGŁOSZENIE DZIECKA** **DO ŻŁOBKA NR ..... W LUBLINIE PRZY UL. ....** **W TRAKCIE EPIDEMII ZWIĄZANEJ Z WIRUSEM SARS-CoV-2**

W związku z pracą zawodową **obojsza rodziców** oraz brakiem możliwości pogodzenia pracy z opieką nad dzieckiem/dziećmi, **zgłaszamy nasze dziecko/dzieci**

.....  
na pobyt do Żłobka nr ..... przy ul. .... w Lublinie.

**Oświadczamy**, że jesteśmy świadomi zagrożeń zdrowotnych związanych z epidemią COVID-19, dla dziecka i jego rodziców jak i innych domowników wynikających z decyzji przyprowadzenia dziecka do żłobka.

**Oświadczamy**, że nie mamy możliwości pogodzenia pracy zawodowej z opieką nad dzieckiem/dziećmi w domu.

1. Każdy żłobek podlegający MZZ będzie pracował w godz. 6-17:00, w tym sprawował opiekę nad dziećmi w godz. 6-16:30. Czas pomiędzy godz. 16:30 a 17:00 przeznaczony jest na niezbędne, gruntowne sprzątnięcie i dezynfekcję żłobka.
2. Do żłobka mogą być przyprowadzane wyłącznie zdrowe dzieci przez zdrowych rodziców/opiekunów do godz. 8. W wyjątkowych sytuacjach późniejsze przybycie należy każdorazowo zgłosić do dyrektora placówki z podaniem planowanego czasu przybycia.
3. Nie wolno przyprowadzać dziecka do placówki, jeżeli w domu przebywa ktoś na kwarantannie lub w izolacji lub co najmniej jeden członek rodziny dziecka miał kontakt z osobą chorą lub zarażoną.
4. Dziecko przyprowadza i odbiera do/ze żłobka rodzic dziecka lub inne wyznaczone przez rodzica dwie stałe osoby (np. babcia, dziadek).
5. W celu przekazania i odbioru dziecka należy kierować się do wyznaczonego w żłobku wejścia/wyjścia do przyjmowania i odbierania dzieci.
6. Jeżeli przed wejściem do placówki, zgromadzi się kolejka rodziców z dziećmi oczekującymi na przyjęcie należy pamiętać o konieczności zachowania bezpiecznych odległości min. 1,5 m pomiędzy rodzicami/opiekunami lub oczekiwać w samochodzie na swoją kolej.
7. Rodzice muszą liczyć się z dłuższym oczekiwaniem na przyjęcie i odbiór dziecka niż w dotychczasowych warunkach, dlatego też każdy rodzic/opiekun powinien zaplanować sobie więcej czasu na czynności związane z oddawaniem i odbieraniem dzieci w trakcie epidemii oraz na tyle wcześniej zgłosić się po dziecko, aby procedurę odbioru przejść najpóźniej do godz. 16:30.
8. Rodzic/opiekun przyprowadza dziecko w maseczce lub chuście zasłaniającej nos i usta (nie dotyczy dziecka) lub w przyłbicy w przypadku posiadania zaświadczenia lekarskiego zwalniającego z noszenia maseczki, a przy wejściu do placówki od razu bezwzględnie zdezynfekuje ręce zgodnie z wywieszoną instrukcją.
9. Wchodząc do budynku żłobka, rodzic/opiekun wraz z dzieckiem trafiają do śluzy, w której znajduje się wyznaczona i ubrana w ochrony osobiste pielęgniarka/położna/opiekunka. Przeprowadza ona wywiad epidemiologiczny i mierzy temperaturę ciała rodzica/opiekuna i dziecka.



## MIEJSKI ZESPÓŁ ŻŁOBKÓW W LUBLINIE

ul. Wolska 5, 20-411 Lublin, tel./fax 81 466 49 91  
e-mail: mzz@zlobki.lublin.eu, www.zlobki.lublin.eu

10. Przy odbiorze dziecka dokonywany jest pomiar temperatury rodzica/opiekuna w służbie lub w przypadku braku takiej możliwości (np. deficyt personelu) przy grupie danego dziecka. Pomiar temperatury ciała dziecka dokonuje opiekunka w grupie przed przekazaniem dziecka rodzicowi i następnie odnotowuje jego wynik.
11. Dyrektor żłobka w zależności od możliwości zapewnienia bezpieczeństwa epidemiologicznego decyduje czy rodzice/opiekunowie mogą wejść na teren szatni i zaprowadzić/odebrać dziecko do/z grupy. Rodzic obowiązkowo posiada ochronę dróg oddechowych, dezynfekuje ręce i stosuje bezpieczne odległości 1,5 m od innych rodziców i personelu.
12. Rodzic/opiekun wyraża zgodę na:
  - a) pomiar temperatury sobie/wyznaczonej osobie przyprowadzającej lub odbierającej dziecko i dziecku oraz każdorazowe odnotowywanie wyników
  - b) udzielanie na piśmie wywiadu epidemiologicznego na dostępnych w służbie arkuszach (*Ankieta kwalifikacyjna – jednorazowa, Ankieta aktualizacyjna - codzienna*)
  - c) przechowywanie ankiet wymienionych w pkt. **b** odbywać się będzie w dokumentacji pielęgniarki/położnej żłobka
13. Jeżeli pielęgniarka/położna/opiekunka nie będzie miała zastrzeżeń, co do wyników pomiarów temperatury, otrzymanego pisemnego wywiadu oraz nie stwierdza innych objawów jak katar czy kaszel u rodzica/opiekuna i dziecka, wówczas **umożliwia dziecku wejście** na teren żłobka. Rodzic pozostaje w służbie i opuszcza placówkę lub zostaje wpuszczony wraz z dzieckiem na teren szatni zgodnie z pkt.11.
14. W sezonie letnim, kiedy temperatura ciała rodzica/opiekuna i dziecka może być podwyższona ze względu na warunki atmosferyczne (duże nasłonecznienie), wówczas personel dokonuje 2 - 3 - krotnego pomiaru temperatury w kilkuminutowych odstępach czasu. Jeżeli zostanie zaobserwowana tendencja spadkowa temperatury przy kolejnych pomiarach i jednocześnie nie ma widocznych objawów choroby COVID-19, dziecko zostaje przyjęte do żłobka.
15. Jeżeli rodzic/opiekun nie wchodzi do szatni, wówczas opiekę nad dzieckiem przejmuje natychmiast opiekunka ubrana w ochrony osobiste (maseczka), która przebiera dziecko i odprowadza do właściwej sali.
16. W uzasadnionych przypadkach, gdy pielęgniarka/położna/opiekunka stwierdzi podwyższoną temperaturę (powyżej 37,5°C) i zauważy inne objawy jak katar, kaszel u dziecka lub rodzica/opiekuna bądź ma wątpliwości co do informacji podanych przez rodzica/opiekuna w wywiadzie epidemiologicznym, **ma prawo odmówić przyjęcia dziecka** z zaleceniem powrotu do domu i skontaktowania się z lekarzem. Może również zawiadomić służby sanitarne.
17. W przypadku zauważenia objawów choroby w **trakcie pobytu dziecka** w placówce, personel niezwłocznie zawiadomi rodzica/opiekuna drogą telefoniczną. **Rodzic/opiekun zobowiązany jest odbierać telefony ze żłobka oraz niezwłocznie odebrać dziecko i skontaktować się z lekarzem.** Dziecko do czasu przyjazdu rodzica/opiekuna będzie przebywało w pomieszczeniu izolacji pod opieką pielęgniarki/położnej lub w wyjątkowych przypadkach wyznaczonej opiekunki.
18. Zabrania się wnoszenia przez dziecko na teren żłobka **własnych zabawek**. Dziecko powinno mieć ze sobą: ubranka na zmianę, pieluchy, mokre i suche chusteczki, smoczek i/lub gryzak przymocowane do ubranka.
19. Rodzice/opiekunowie mają obowiązek przestrzegania wewnętrznych procedur bezpieczeństwa obowiązujących na terenie żłobka, a w przypadku ich łamania pracownik żłobka może odmówić przyjęcia dziecka do żłobka. W przypadku aktualizacji istniejących procedur lub wdrożenia nowych, rodzic zobowiązany jest do pisemnego potwierdzenia przyjęcia ich do wiadomości i stosowania.



## MIEJSKI ZESPÓŁ ŻŁOBKÓW W LUBLINIE

ul. Wolska 5, 20-411 Lublin, tel./fax 81 466 49 91  
e-mail: mzz@zlobki.lublin.eu, www.zlobki.lublin.eu

20. Niniejsza procedura będzie obowiązywała do odwołania, w zależności od panującej sytuacji epidemicznej w Polsce.
21. Przy pierwszorazowym przyprowadzeniu dziecka do żłobka, niniejszy dokument należy wydrukować, wypełnić, podpisać, a następnie przesłać skan pocztą elektroniczną na **adres mailowy żłobka**, do którego jest zgłaszane dziecko, w terminie do – min **jeden dzień przed pierwszym** przyprowadzeniem dziecka do **g. 8:00** oraz w podanym terminie skontaktować się telefonicznie z dyrektorem żłobka.
22. Najpóźniej w pierwszym dniu przyprowadzenia dziecka, przekazać placówce oryginał *Oświadczenia rodziców/opiekunów - zgłoszenia dziecka do żłobka*.

Matka dziecka ..... nr tel. ....

Ojciec dziecka ..... nr tel. ....

Data i czytelne podpisy rodziców/opiekunów prawnych:

.....

.....



## MIEJSKI ZESPÓŁ ŻŁOBKÓW W LUBLINIE

ul. Wolska 5, 20-411 Lublin, tel./fax 81 466 49 91  
e-mail: mzz@zlobki.lublin.eu, www.zlobki.lublin.eu

Nazwa placówki .....Data.....

### Ankieta wstępnej kwalifikacji dziecka do żłobka

Imię i nazwisko dziecka .....

Numer telefonu do kontaktu, e- mail .....

Właściwą odpowiedź zaznaczyć:

1. Czy w okresie ostatnich 10 dni miał(a) Pan(i) kontakt z osobą, u której potwierdzono zakażenie wirusem SARS CoV-2?

Tak Nie

2. Czy Pan(i) dziecko/podopieczny lub ktoś z Państwa domowników jest obecnie objęty nadzorem epidemiologicznym (kwarantanna) lub izolacją?

Tak Nie

3. Czy obecnie występują u Pana(i) lub któregoś z domowników objawy infekcji (gorączka, kaszel, katar, wysypka, bóle mięśni, bóle gardła, inne nietypowe)?

Tak Nie

4. Czy obecnie lub ostatnich 10 dniach występują, występowały w/w objawy u kogoś z domowników?

Tak Nie

5. Czy występują u dziecka objawy?

Gorączka powyżej 37,5°C Tak Nie

Kaszel Tak Nie

Katar Tak Nie

Zapalenie spojówek Tak Nie

Inne np. utrata węchu i/lub smaku (jakie?)

.....  
Wynik pomiaru temperatury u dziecka:.....

Wynik pomiaru temperatury rodzica/ opiekuna.....

Podpis pracownika żłobka .....

### INFORMACJA:

Oświadczam, że powyższe dane są zgodne z prawdą i zdaje sobie sprawę, że zatajenie istotnych informacji związanych z koronawirusem naraża mnie na odpowiedzialność prawną.

.....  
podpis rodzica, data



## MIEJSKI ZESPÓŁ ŻŁOBKÓW W LUBLINIE

ul. Wolska 5, 20-411 Lublin, tel./fax 81 466 49 91  
e-mail: mzz@zlobki.lublin.eu, www.zlobki.lublin.eu

Nazwa placówki .....

### Ankieta aktualizacyjna

Imię i nazwisko dziecka .....

1. Czy w okresie ostatnich 10 dni miał(a) Pan(i) kontakt z osobą, u której potwierdzono zakażenie koronawirusem SARS CoV-2?

Tak Nie

2. Czy występują u dziecka objawy?

Gorączka powyżej 37,5°C Tak Nie

Kaszel Tak Nie

Katar Tak Nie

Zapalenie spojówek Tak Nie

Inne np. utrata węchu i/lub smaku (jakie?)

.....

3. Czy Pan(i) dziecko/podopieczny lub ktoś z Państwa domowników jest obecnie objęty nadzorem epidemiologicznym (kwarantanna) lub izolacją?

Tak Nie

Uzupełnia pracownik żłobka:

L.p.	Data	Wynik pomiaru temperatury u dziecka:		Wynik pomiaru temperatury u rodzica/opiekuna:		Podpis pracownika żłobka
		rano	po południu	rano	po południu	
Pn.						
Wt.						
Śr.						
Czw.						
Pt.						

Podpis rodzica: .....



## MIEJSKI ZESPÓŁ ŻŁOBKÓW W LUBLINIE

ul. Wolska 5, 20-411 Lublin, tel./fax 81 466 49 91  
e-mail: mzz@zlobki.lublin.eu, www.zlobki.lublin.eu

*Załącznik nr 3 do Zarządzenia Dyrektora  
Miejskiego Zespołu Żłobków w Lublinie  
Nr 33/2020 z dnia 21.10.2020 r.*

### **PROCEDURA POSTĘPOWANIA W PRZYPADKU PODEJRZENIA ZAKAŻENIA WIRUSEM SARS-CoV-2 DZIECKA W ŻŁOBKU PODLEGLYM Miejskiemu Zespołowi Żłobków w Lublinie**

#### **I. Zasady ogólne**

1. Personel żłobka ma obowiązek znać podstawowe objawy zakażenia koronawirusem, tj.:
  - o objawy przeziębieniowe
  - o duszności
  - o kaszel
  - o podwyższona temperatura ciała powyżej 37,5°C
  - o bóle mięśni i ogólne zmęczenie
  - o zapalenie spojówek
  - o utrata smaku, węchu
2. Każdy pracownik żłobka ma obowiązek zapoznawać się na bieżąco z aktualnymi informacjami podawanymi przez pracodawcę, Głównego Inspektora Sanitarnego i Ministra Zdrowia dostępnych na stronach [gis.gov.pl](https://gis.gov.pl) lub <https://www.gov.pl/web/koronawirus/>
3. W przypadku jakichkolwiek wątpliwości pracownik żłobka powinien zasięgać dodatkowych informacji u dyrektora żłobka lub/i stacji sanitarno – epidemiologicznej.

#### **II. Zasady szczegółowe**

1. Personel żłobka powinien zachować szczególną czujność co do wystąpienia minimum jednego z objawów wymienionych w pkt. I.1 u dziecka/dzieci.
2. W przypadku zauważenia u dziecka/dzieci niepokojących objawów sugerujących zakażenie koronawirusem, pracownik żłobka powinien natychmiast oddać dziecko pod opiekę pielęgniarki/położnej w przygotowanym do tego celu pomieszczeniu izolacji i niezwłocznie zgłosić ten fakt dyrekcji żłobka.
3. Pielęgniarka/położna ubrana w ochrony osobiste (fartuch ochronny, maseczka, przyłbica lub okulary, podwójne rękawice) przejmuje opiekę nad dzieckiem/dziećmi i monitoruje jego stan zdrowia. W razie pogarszania się stanu zdrowia dziecka, pielęgniarka/położna kontaktuje się z nr alarmowym 999 lub 112 i informuje również o możliwym zakażeniu dziecka koronawirusem.
4. W tym czasie Dyrektor żłobka przekazuje telefonicznie informacje o podejrzeniu zakażenia u dziecka do rodziców dziecka z zaleceniem kontaktu telefonicznego z lekarzem POZ oraz do Dyrektora MZZ.
5. W jednym pomieszczeniu izolacyjnym może przybywać tylko jedno dziecko podejrzane o chorobę.





## MIEJSKI ZESPÓŁ ŻŁOBKÓW W LUBLINIE

ul. Wolska 5, 20-411 Lublin, tel./fax 81 466 49 91  
e-mail: mzz@zlobki.lublin.eu, www.zlobki.lublin.eu

6. Jeżeli w tym czasie również u pracownika nastąpi podejrzenie o chorobę, należy postępować zgodnie z „Procedurą postępowania w przypadku podejrzenia zakażenia wirusem SARS-CoV-2 u pracownika MZZ”.

### III. Pozostałe zasady

1. Zawsze, w przypadku wątpliwości należy zwrócić się do właściwej powiatowej stacji sanitarno – epidemiologicznej lub lekarza POZ w celu konsultacji lub uzyskania porady (patrz „WAŻNE TELEFONY”).

Lublin, dnia 21.10.2020 r.

Opracowała:

Zatwierdzam:



## MIEJSKI ZESPÓŁ ŻŁOBKÓW W LUBLINIE

ul. Wolska 5, 20-411 Lublin, tel./fax 81 466 49 91  
e-mail: mzz@zlobki.lublin.eu, www.zlobki.lublin.eu

Załącznik nr 4 do Zarządzenia Dyrektora  
Miejskiego Zespołu Żłobków w Lublinie  
Nr 33/2020 z dnia 21.10.2020 r.

### **PROCEDURA POSTĘPOWANIA W PRZYPADKU PODEJRZENIA ZAKAŻENIA WIRUSEM SARS-CoV-2 PRACOWNIKA Miejskiego Zespołu Żłobków w Lublinie**

#### **I. Zasady ogólne**

1. Każdy pracownik MZZ ma obowiązek znać podstawowe objawy zakażenia koronawirusem, tj.:
  - objawy przeziębieniowe
  - duszności
  - kaszel
  - podwyższona temperatura ciała powyżej 37,5°C
  - bóle mięśni i ogólne zmęczenie
  - zapalenie spojówek
  - utrata smaku, węchu
2. Każdy pracownik MZZ ma obowiązek zapoznawać się na bieżąco z aktualnymi informacjami podawanymi przez pracodawcę oraz Głównego Inspektora Sanitarnego i Ministra Zdrowia, dostępnych na stronach [gis.gov.pl](https://gis.gov.pl) lub <https://www.gov.pl/web/koronawirus/>
3. W przypadku jakichkolwiek wątpliwości pracownik MZZ powinien zasięgać dodatkowych informacji u swojego przełożonego, inspektora ds. bhp lub/i lekarza POZ.

#### **II. Zasady szczególne**

1. Do pracy w MZZ powinni przychodzić zdrowi pracownicy, bez objawów wskazujących na chorobę zakaźną wymienionych w pkt. I.1.
2. W przypadku zauważenia u siebie lub współpracownika podczas pracy niepokojących objawów sugerujących zakażenie koronawirusem, pracownik MZZ powinien natychmiast zgłosić ten fakt przełożonemu.
3. W przypadku, gdy pracownik MZZ przejawia objawy chorobowe spełniające kryteria definicji COVID-19, przełożony odsuwa go od pracy i zaleca kontakt z lekarzem POZ.
4. Pracownik powinien dotrzeć do domu własnym samochodem lub najbliższej osoby, z którą mieszka i czekać na dalsze wytyczne lekarza POZ.
5. W razie bezpośredniego zagrożenia dla życia pracownika MZZ, inny pracownik lub przełożony kontaktuje się z nr alarmowym 999 lub 112 i informuje również o możliwym zakażeniu pracownika koronawirusem.

#### **III. Pozostałe zasady**

1. Zawsze, w przypadku wątpliwości należy zwrócić się do właściwej powiatowej stacji sanitarno – epidemiologicznej lub lekarza POZ w celu konsultacji lub uzyskania porady (patrz „WAŻNE TELEFONY”).

Lublin, dnia 21.10.2020 r.

Opracowała:

Zatwierdzam:



## MIEJSKI ZESPÓŁ ŻŁOBKÓW W LUBLINIE

ul. Wolska 5, 20-411 Lublin, tel./fax 81 466 49 91  
e-mail: mzz@zlobki.lublin.eu, www.zlobki.lublin.eu

*Załącznik nr 5 do Zarządzenia Dyrektora  
Miejskiego Zespołu Żłobków w Lublinie  
Nr 33/2020 z dnia 21.10.2020 r.*

### **PROCEDURA POSTĘPOWANIA W PRZYPADKU ZDIAGNOZOWANIA WIRUSA SARS-CoV-2 U PRACOWNIKA MZŻ I/LUB DZIECKA UCZĘSZCZAJĄCEGO DO ŻŁOBKA W Miejskim Zespole Żłobków w Lublinie**

#### **I. Zasady ogólne**

1. W przypadku potwierdzenia zakażenia koronawirusem u pracownika MZŻ lub dziecka uczęszczającego do żłobka, należy stosować się do decyzji i wytycznych stacji sanitarno – epidemiologicznej.
2. Dyrektor MZŻ poinformuje organ nadzorujący oraz współpracowników i rodziców o zaistnieniu zakażenia.
3. Ponadto, Dyrektor MZŻ rozważy poinformowanie firm i instytucji współpracujących, zwłaszcza tych, które uczestniczyły w spotkaniach z pracownikami żłobka lub biura MZŻ i mogły mieć bezpośredni kontakt z zakażonym pracownikiem żłobka i biura MZŻ.

#### **II. Kwarantanna**

1. W placówce, w której przebywała chora na COVID-19 osoba należy niezwłocznie ustalić, które osoby pozostawały w bezpośrednim kontakcie z zarażoną osobą, sporządzając listę osób na potrzeby sanepidu. Lista powinna zawierać następujące informacje: imię i nazwisko, adres zamieszkania, numer telefonu (najlepiej komórkowego), opis formy kontaktu z osobą zakażoną (np. spotkanie, praca w jednym pokoju, wspólny posiłek, wspólne korzystanie z kuchni, toalety, etc.) oraz inne istotne dane/informacje.
2. Zarządzający jednostką przekazuje niezwłocznie sporządzoną listę do PSSE w Lublinie.
3. Po otrzymaniu listy, Państwowy Powiatowy Inspektor Sanitarny w Lublinie oceni ryzyko wynikające z rodzaju kontaktu i zdecyduje o ewentualnym zarządzeniu kwarantanny domowej u wybranych osób i ich rodzin. PSSE z wytypowanymi osobami, będzie kontaktował się bezpośrednio. **Ważne! Osoby, które miały bezpośredni kontakt z zakażonym i członkowie ich rodzin, powinny niezwłocznie podjąć kwarantannę domową jeszcze przed otrzymaniem decyzji sanepidu.**
4. Osoby objęte kwarantanną wraz z członkami rodziny, pozostają w domu w czasie ustalonym przez właściwe organy i prowadzą samoobserwację swojego stanu zdrowia (kaszel, kichanie, bóle mięśni) oraz regularnie mierzą temperaturę ciała minimum dwa razy dziennie.
5. Pracownicy mający bezpośredni kontakt z osobą, u której zdiagnozowano wirusa, podlegają bieżącym zaleceniom stacji sanitarno – epidemiologicznej.
6. Pracownik MZŻ, ma również obowiązek niezwłocznego powiadomienia lekarza POZ oraz swojego przełożonego w przypadku pojawienia się objawów choroby COVID-19 lub jej potwierdzenia u osoby/osób mieszkających w jednym domu z tym pracownikiem.



## MIEJSKI ZESPÓŁ ŻŁOBKÓW W LUBLINIE

ul. Wolska 5, 20-411 Lublin, tel./fax 81 466 49 91  
e-mail: mzz@zlobki.lublin.eu, www.zlobki.lublin.eu

7. Pracodawca, w miarę swoich możliwości może zaoferować wsparcie osobom objętym kwarantanną domową w zakresie zaopatrzenia w żywność i inne niezbędne produkty w ramach dostawy „pod drzwi” bez osobistego kontaktu.

### III. **Zabezpieczanie miejsca pracy**

1. Organ prowadzący może podjąć decyzję o zamknięciu miejsca pracy/opieki nad dziećmi lub ograniczenia obsady do minimum.
2. Pracodawca powinien zapewnić dezynfekcję (za pośrednictwem firmy specjalistycznej) całego budynku lub jego części, w którym przebywała zarażona osoba i określić, czy któreś z części budynku powinny zostać wykluczone z użycia na dłuższy okres czasu.
3. Dezynfekcja powinna obejmować wszystkie meble, przedmioty w pomieszczeniu pracy zakażonego pracownika oraz drogę, która prowadzi do tego pomieszczenia (w szczególności klatki schodowe i/lub winda, korytarze, klamki, poręcze, etc.), a także pomieszczenia socjalne (kuchnia/jadalnia, toaleta, szatnia), etc.
4. *Personel żłobka zobowiązany jest do stosowania się do zaleceń państwowego powiatowego inspektora sanitarnego przy ustalaniu, czy należy wdrożyć dodatkowe procedury biorąc pod uwagę zaistniały przypadek.*

### IV. **Pozostałe zasady**

1. W uzasadnionych przypadkach zarówno organ prowadzący jaki i służby sanitarne mogą wydać decyzję o całkowitym zamknięciu zakładu pracy.

Lublin, dnia 21.10.2020 r.

Opracowała:

Zatwierdzam:



## MIEJSKI ZESPÓŁ ŻŁOBKÓW W LUBLINIE

ul. Wolska 5, 20-411 Lublin, tel./fax 81 466 49 91  
e-mail: mzz@zlobki.lublin.eu, www.zlobki.lublin.eu

Załącznik nr 6 do Zarządzenia Dyrektora  
Miejskiego Zespołu Żłobków w Lublinie  
Nr 33/2020 z dnia 21.10.2020 r. z dnia 21.10.2020 r.

### EWIDENCJA OSÓB NIE BĘDĄCYCH PRACOWNIKAMI BUDYNKU PRZY UL. WOLSKIEJ 5

<i>Data</i>	<i>Imię i nazwisko osoby wchodzącej</i>	<i>Miejsce pracy</i>	<i>Numer tel. komórkowego</i>

### EWIDENCJA OSÓB NIE BĘDĄCYCH PRACOWNIKAMI BUDYNKU PRZY UL. WOLSKIEJ 5

<i>Data</i>	<i>Imię i nazwisko osoby wchodzącej</i>	<i>Miejsce pracy</i>	<i>Numer tel. komórkowego</i>

### EWIDENCJA OSÓB NIE BĘDĄCYCH PRACOWNIKAMI BUDYNKU PRZY UL. WOLSKIEJ 5

<i>Data</i>	<i>Imię i nazwisko osoby wchodzącej</i>	<i>Miejsce pracy</i>	<i>Numer tel. komórkowego</i>

### EWIDENCJA OSÓB NIE BĘDĄCYCH PRACOWNIKAMI BUDYNKU PRZY UL. WOLSKIEJ 5

<i>Data</i>	<i>Imię i nazwisko osoby wchodzącej</i>	<i>Miejsce pracy</i>	<i>Numer tel. komórkowego</i>



## MIEJSKI ZESPÓŁ ŻŁOBKÓW W LUBLINIE

ul. Wolska 5, 20-411 Lublin, tel./fax 81 466 49 91  
e-mail: mzz@zlobki.lublin.eu, www.zlobki.lublin.eu

Załącznik nr 7 do Zarządzenia Dyrektora  
Miejskiego Zespołu Żłobków w Lublinie  
Nr 33/2020 z dnia 21.10.2020 r.

### EWIDENCJA OSÓB NIE BĘDĄCYCH PRACOWNIKAMI ŻŁOBKA NR ...

<i>Data</i>	<i>Imię i nazwisko osoby wchodzącej</i>	<i>Miejsce pracy</i>	<i>Numer tel. komórkowego</i>

### EWIDENCJA OSÓB NIE BĘDĄCYCH PRACOWNIKAMI ŻŁOBKA NR ...

<i>Data</i>	<i>Imię i nazwisko osoby wchodzącej</i>	<i>Miejsce pracy</i>	<i>Numer tel. komórkowego</i>

### EWIDENCJA OSÓB NIE BĘDĄCYCH PRACOWNIKAMI ŻŁOBKA NR ...

<i>Data</i>	<i>Imię i nazwisko osoby wchodzącej</i>	<i>Miejsce pracy</i>	<i>Numer tel. komórkowego</i>

### EWIDENCJA OSÓB NIE BĘDĄCYCH PRACOWNIKAMI ŻŁOBKA NR ...

<i>Data</i>	<i>Imię i nazwisko osoby wchodzącej</i>	<i>Miejsce pracy</i>	<i>Numer tel. komórkowego</i>

### EWIDENCJA OSÓB NIE BĘDĄCYCH PRACOWNIKAMI ŻŁOBKA NR ...

<i>Data</i>	<i>Imię i nazwisko osoby wchodzącej</i>	<i>Miejsce pracy</i>	<i>Numer tel. komórkowego</i>



## MIEJSKI ZESPÓŁ ŻŁOBKÓW W LUBLINIE

ul. Wolska 5, 20-411 Lublin, tel./fax 81 466 49 91  
e-mail: mzz@zlobki.lublin.eu, www.zlobki.lublin.eu

Załącznik nr 8 do Zarządzenia Dyrektora  
Miejskiego Zespołu Żłobków w Lublinie  
Nr 33/2020 z dnia 21.10.2020 r.

### INSTRUKCJA BHP

#### Jak prawidłowo założyć, zdjąć fartuch i rękawice ochronne wielorazowe oraz dokonać ich mycia i dezynfekcji

##### I. Zakładanie fartucha ochronnego

1. Zakładanie pełnego zestawu środków ochrony indywidualnej należy rozpocząć od nałożenia fartucha.
2. Po założeniu fartucha należy dociąć zapięcie na wysokości szyi i pasa.
3. Następnie założyć pozostałe środki ochrony osobistej.

##### II. Zdejmowanie fartucha ochronnego

1. Fartuch ochronny wielorazowy zdejmuj w części *brudnej pralni*, fartuch ochronny jednorazowy w miejscu używania np. *śluzka, izolotka* i po zdjęciu od razu wyrzucić do wyznaczonego pojemnika lub pojemnika na opady zmieszane.
2. Zdezynfekuj i zdejmij rękawice wielorazowe i umieść je w wanience/brodziku.
3. Odciągnij fartuch od szyi i ramion dotykając wnętrza fartucha, a następnie zdejmij go nie dotykając strony skażonej.
4. Umieść go w brodziku/waniencie.
5. Umyj i zdezynfekuj dłonie.
6. Następnie zdejmij jednorazowe ochrony np. maseczka (zgodnie z właściwą instrukcją) i wyrzucić do wyznaczonego pojemnika lub odpadów zmieszanych.





## MIEJSKI ZESPÓŁ ŻŁOBKÓW W LUBLINIE

ul. Wolska 5, 20-411 Lublin, tel./fax 81 466 49 91  
e-mail: mzz@zlobki.lublin.eu, www.zlobki.lublin.eu

### III. Mycie i dezynfekcja fartucha i rękawic gumowych wielorazowych

1. Mycia i dezynfekcji dokonuje ręcznie pokojowa w rękawicach jednorazowych.
2. Należy fartuch i rękawice rozłożyć w wanience/brodziku i dokładnie wytrzeć wierzchnią część fartucha ścierką namoczoną w płynie myjąco – dezynfekującym.
3. Po umyciu i dezynfekcji fartucha i rękawic, należy je rozwiesić w części czystej pralni do całkowitego wyschnięcia.
4. Następnie należy dokonać mycia i dezynfekcji wanienki/brodzika.
5. Po wszystkich czynnościach zdjąć rękawice jednorazowe, dokładnie, umyć i zdezynfekować ręce.

Lublin, 21.10.2020 r.

Opracowała:

Zatwierdzam:



# WAŻNE TELEFONY!

**DYREKTOR MZŻ:** 81 466 49 91

**STACJA SANITARNO-EPIDEMIOLOGICZNA W LUBLINIE:**

**Całodobowo:**

dyżurny Oddz. Nadzoru Przeciwepidemicznych: **607 244 860**

kierownik Grupy Reagowania Kryzysowych: **605 194 800**

**Całodobowa infolinia do kontaktu z inspekcją sanitarną w sprawie koronawirusa:**

**+48 22 25 00 115**

Telefony do **Oddz. Higieny Dzieci i Młodzieży PSSE w Lublinie** w przypadku pozyskania informacji  
o **pozytywnym wyniku testu** na obecność COVID-19 u dziecka lub pracownika:

**81 47 87 106, 81 47 87 107**

**Całodobowa infolinii NFZ dotycząca postępowania w sytuacji podejrzenia zakażenia koronawirusem:**

**800 190 590**

**SŁUŻBA MEDYCZNA:**

Osoby chore, mające gorączkę, kaszel, trudności w oddychaniu powinny **zasięgnąć porady lekarza podstawowej opieki zdrowotnej (zalecany kontakt telefoniczny)**. Należy pamiętać, żeby unikać środków komunikacji publicznej, by nie narażać innych osób na zakażenie.

**POGOTOWIE RATUNKOWE:**

**999**

**112**

Objawy zakażenia **koronawirusem** to przede wszystkim **wysoka gorączka, duszność, kaszel, utrata węchu** lub **smaku**.

Wirus przenosi się drogą kropelkową, a więc podczas kaszlu i kichania, ale również poprzez dotykaniem dłońmi oczu, nosa i ust.

## JAK ZAPOBIEGAĆ ZAKAŻENIU?



**Często myj ręce** wodą z mydłem lub **dezynfekuj** je płynem na bazie alkoholu (min. 60%).



Kiedy kaszlesz lub kichasz, **zakrywaj usta i nos** zgiętym ramieniem lub jednorazową chusteczką.



**Zachowaj co najmniej 1,5 metra** odległości od innych osób.



**Zasłaniaj usta i nos** w ogólnodostępnych przestrzeniach zamkniętych oraz w środkach komunikacji.



**Przestrzegaj ograniczeń** wynikających z przepisów o stanie epidemii.



W przypadku **wystąpienia objawów charakterystycznych dla COVID-19**, skontaktuj się telefonicznie z lekarzem POZ lub w przypadkach zagrożenia zdrowia lub życia, niezwłocznie zadzwoń pod numer alarmowy 112 lub 999.

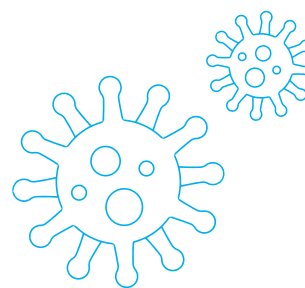
## PAMIĘTAJ!

Podejrzewasz, że masz koronawirusa, ale nie masz jeszcze objawów? **Zostań w domu, unikaj kontaktu z innymi osobami**, aby nie doszło do rozprzestrzeniania się wirusa.

Wszelkie wątpliwości dotyczące swojego stanu zdrowia wyjaśniaj **TELEFONICZNIE** lub innymi metodami zdalnej konsultacji.

Jeden chory pacjent (**również Ty**) może być źródłem zakażenia wszystkich pozostałych osób w poczekalni.

- Myj często ręce wodą z mydłem lub dezynfekuj je środkiem odkażającym na bazie alkoholu (co najmniej 60%).
- Unikaj dotykania rękami oczu, nosa i ust.
- Zasłaniaj usta i nos zgiętym ramieniem lub jednorazową chusteczką, kiedy kaszlesz lub kichasz.
- Zachowaj bezpieczną odległość, unikaj kontaktu z osobami chorymi.
- Zasłaniaj usta i nos w ogólnodostępnych przestrzeniach zamkniętych, w środkach komunikacji, a także wszędzie tam, gdzie zachowanie odpowiedniego dystansu nie jest możliwe.



Infolinia NFZ

**800 190 590**

[www.gov.pl/koronawirus](http://www.gov.pl/koronawirus)

# ZASADY KWARANTANNY w związku z koronawirusem



## NA KOGO JEST NAKŁADANA KWARANTANNA?

- Na osoby, które były narażone na zakażenie SARS-CoV-2
- Na obcokrajowców przekraczających granicę RP, stanowiącą granicę zewnętrzną UE

## PRZEZ KOGO?



- Przez PSSE na podstawie indywidualnej decyzji
- Z mocy prawa w przypadku przekroczenia granicy RP



## NA JAKI CZAS?

- 10 dni licząc od dnia następującego po ostatnim dniu narażenia albo styczności
- 10 dni licząc od dnia następującego po przekroczeniu granicy

## BĄDŹ ODPOWIEDZIALNY!



Pozostań w domu.



Nie wychodź do sklepu czy urzędu.



Poproś (telefonicznie) o pomoc w zrobieniu zakupów znajomych lub sąsiadów lub zrób zakupy online.



Nie spotykaj się z innymi osobami.



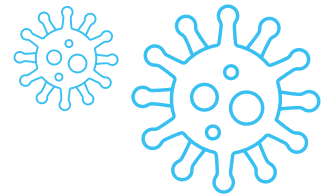
Zadbaj o częstą higienę rąk.



Dezynfekuj powierzchnie, których często dotykasz (klamki, włączniki, uchwyty, ekran telefonu).



Monitoruj stan swojego zdrowia, mierz temperaturę ciała.



W przypadku wystąpienia **gorączki, kaszlu, duszności, utraty węchu lub smaku** skontaktuj się telefonicznie z lekarzem POZ. W przypadku zagrożenia życia zadzwoń pod numer alarmowy 112 lub 999.

Więcej informacji znajdziesz na [www.gov.pl/koronawirus](http://www.gov.pl/koronawirus)

# Jak skutecznie myć ręce?



**1** Zwilż ręce ciepłą wodą. Natóż mydło w płynie w zagłębienie dłoni.



**2** Namydl obydwie wewnętrzne powierzchnie dłoni.



**3** Spleć palce i namydl je.



**4** Namydl kciuk jednej dłoni drugą ręką i na przemian.



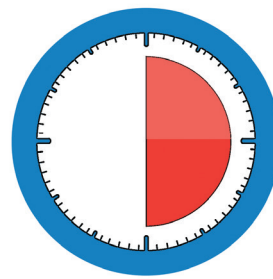
**5** Namydl wierzch jednej dłoni wnętrzem drugiej dłoni i na przemian.



**6** Namydl obydwie nadgarstki.

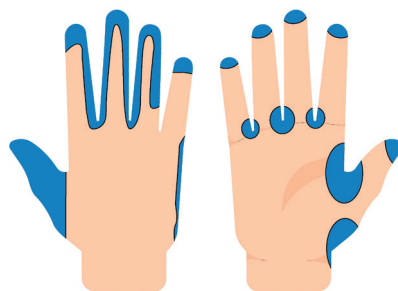


**7** Splucz starannie dłonie, żeby usunąć mydło. Wysusz je starannie.



**Całkowity czas:  
30 sekund**

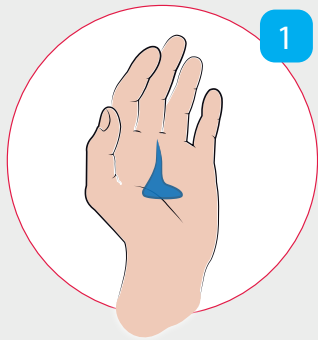
**Nie zapomnij umyć tych obszarów:**



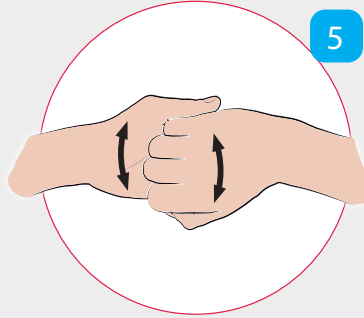
# Jak skutecznie dezynfekować ręce?

Użyj środka do dezynfekcji rąk,  
który zawiera co najmniej 60% alkoholu.

Czas trwania:  
do wyschnięcia  
dłoni



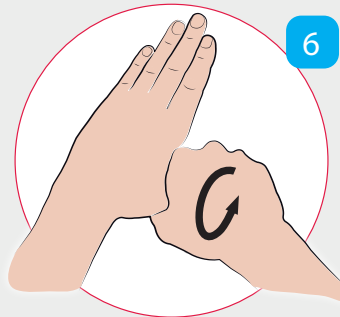
1 Nanieś taką ilość preparatu, aby dłonie były całkowicie zwilżone



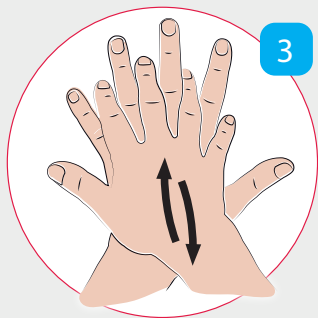
5 Pocieraj górną część palców prawej dłoni o wewnętrzną część lewej dłoni i odwrotnie



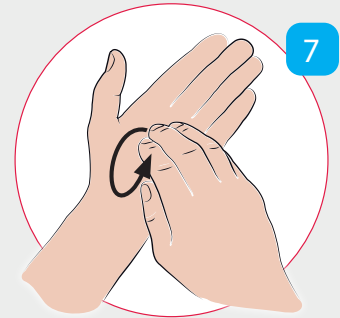
2 Pocieraj dłoń o dłoń rozprowadzając preparat na całą powierzchnię



6 Ruchem obrotowym pocieraj kciuk lewej dłoni wewnętrzną częścią prawej dłoni i odwrotnie



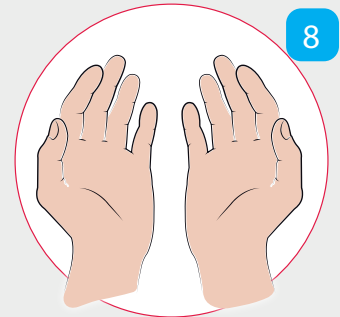
3 Pocieraj wewnętrzną częścią prawej dłoni o grzbietową część lewej dłoni i odwrotnie



7 Ruchem okrężnym opuszkami palców prawej dłoni pocieraj wewnętrzne zagłębienie lewej dłoni i odwrotnie



4 Spleć palce i pocieraj wewnętrznymi częściami dłoni



8 Po wyschnięciu ręce są zdezynfekowane



Ministerstwo Zdrowia





# Jak prawidłowo nałożyć i zdjąć rękawice



Przed nałożeniem na dłonie rękawic **dokładnie umyj ręce wodą z mydłem** przez minimum 20 sekund

## ZAKŁADANIE:



1

Wymij rękawicę z opakowania



2

Uchwyć ją w miejscu, w którym powinien znajdować się nadgarstek i płynnym ruchem wsuń ją na dłoń



3

Nałóż pierwszą rękawicę



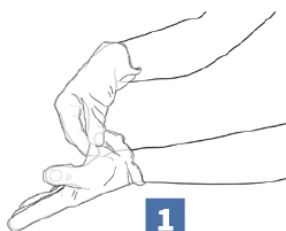
4

Drugą rękawicę wymij gotą dłonią



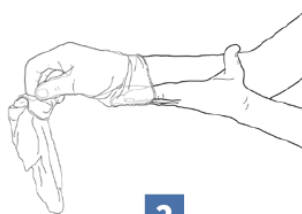
5

Odwiń zewnętrzną powierzchnię nakładanej rękawicy zgiętymi palcami dłoni w rękawicy i nałóż na drugą rękę



1

Złap palcami jedną rękawicę na wysokości nadgarstka i ściągnij ją wywracając rękawicę wewnętrzną stroną na wierzch



2

Trzymaj zdjętą rękawicę w ręce w rękawiczce i ruchem ślizgowym włoż palce gołej ręki między rękawicę a nadgarstek. Zdejmij drugą rękawicę zdejmując ją wzdłuż dłoni, a następnie naciągnij na trzymaną w palcach rękawicę



3

**Wrzuć zdjęte rękawice do kosza**

## ZDJEMOWANIE:



**Nie wrzucaj rękawiczek do toalety!**



**Nie dotykaj twarzy w rękawiczkach!**

# Jak prawidłowo nałożyć i zdjąć maseczkę



1



Przed nałożeniem maski **umyj ręce mydłem i wodą** lub  **płynem do dezynfekcji na bazie alkoholu**

2

**Zakryj usta i nos maską** i upewnij się, że między twarzą a maską **nie ma żadnych przerw**



3



**Unikaj dotykania maski podczas jej używania;** jeśli to zrobisz, umyj ręce mydłem i wodą lub płynem do dezynfekcji na bazie alkoholu

4

**Wymień maskę na nową, gdy tylko będzie wilgotna,** nie używaj ponownie masek jednorazowych



5



**Aby zdjąć maskę - chwyć ją od tyłu za wiązanie** (nie dotykaj przodu maski!)

6

**Wyrzuć maseczkę do zamykanego pojemnika;** umyj ręce mydłem i wodą lub płynem do dezynfekcji na bazie alkoholu



**Nie wrzucaj maseczki do toalety!**

  
Ministerstwo Zdrowia

